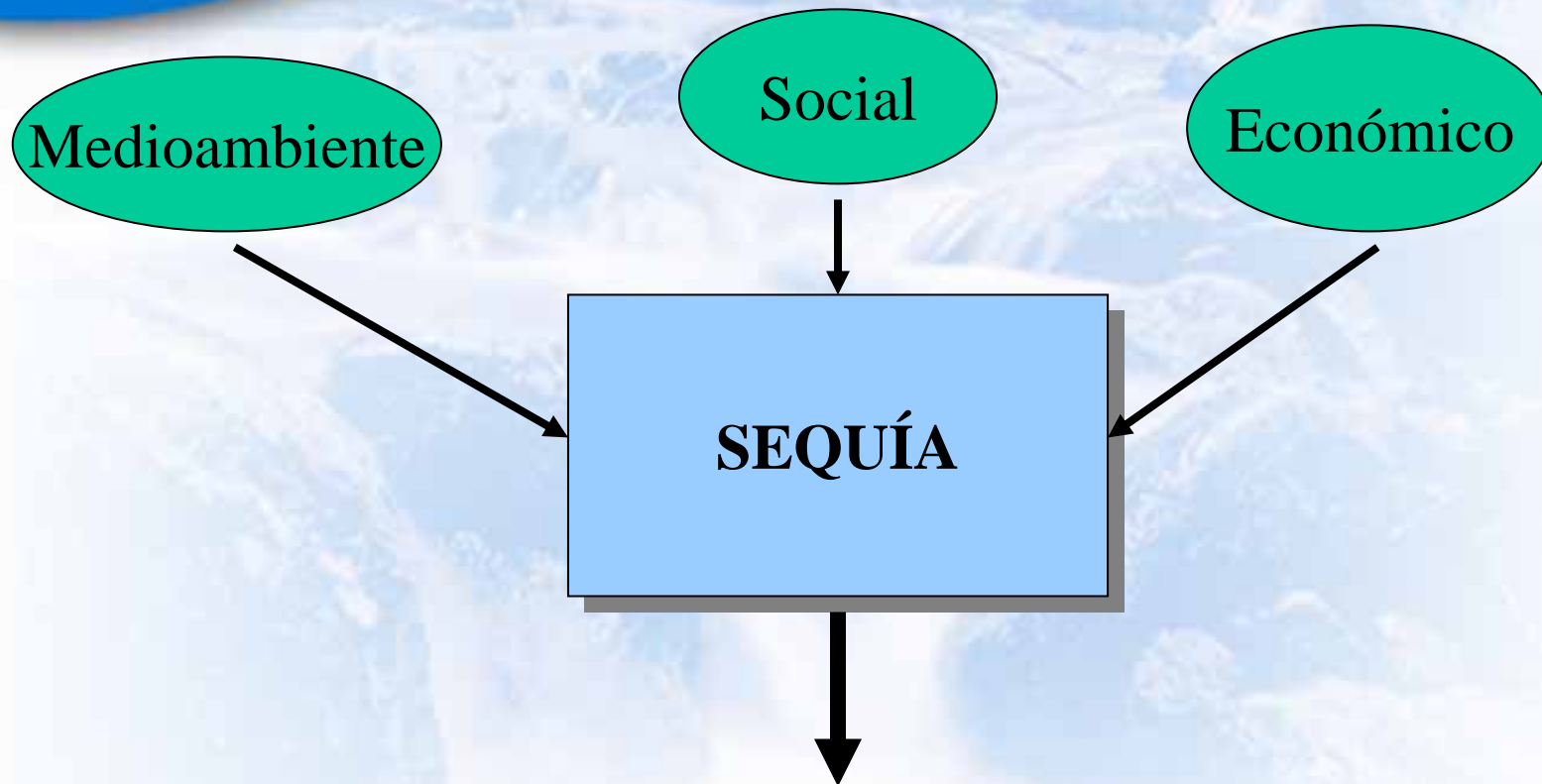


PROTOCOLOS DE ACTUACIÓN EN SEQUÍAS

**CURSOS DE VERANO UNIVERSIDAD REY JUAN
CARLOS 2008**

**El Cambio Climático en España y sus consecuencias
en el Sector del Agua**

Enrique Hernández Moreno. Dtor. Gestión de Servicios



Disminución temporal notable de agua disponible, por debajo de la cantidad normal en un período determinado de tiempo

METEOROLÓGICA

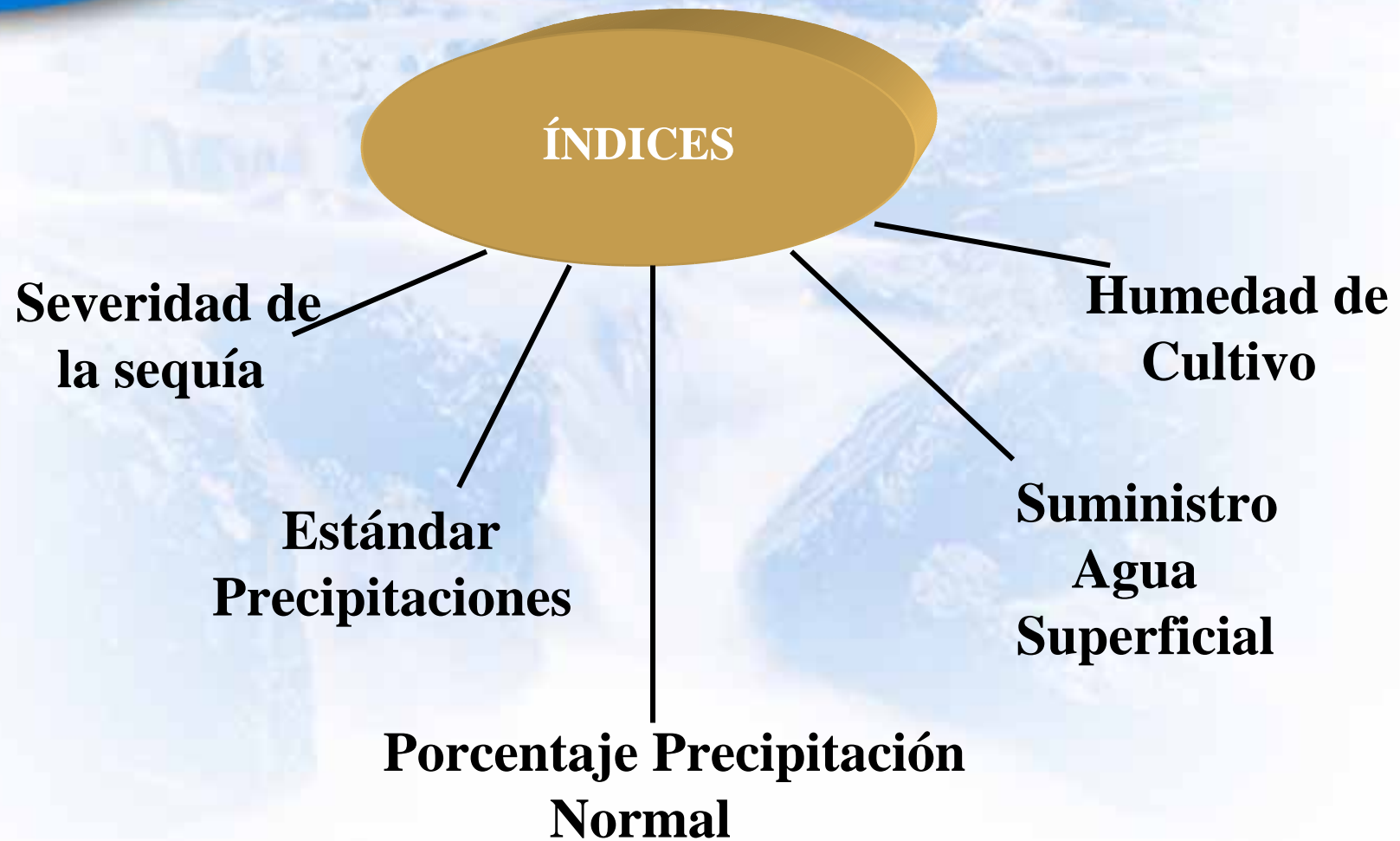
Marcada reducción de la precipitación, por debajo de los valores normales de la zona

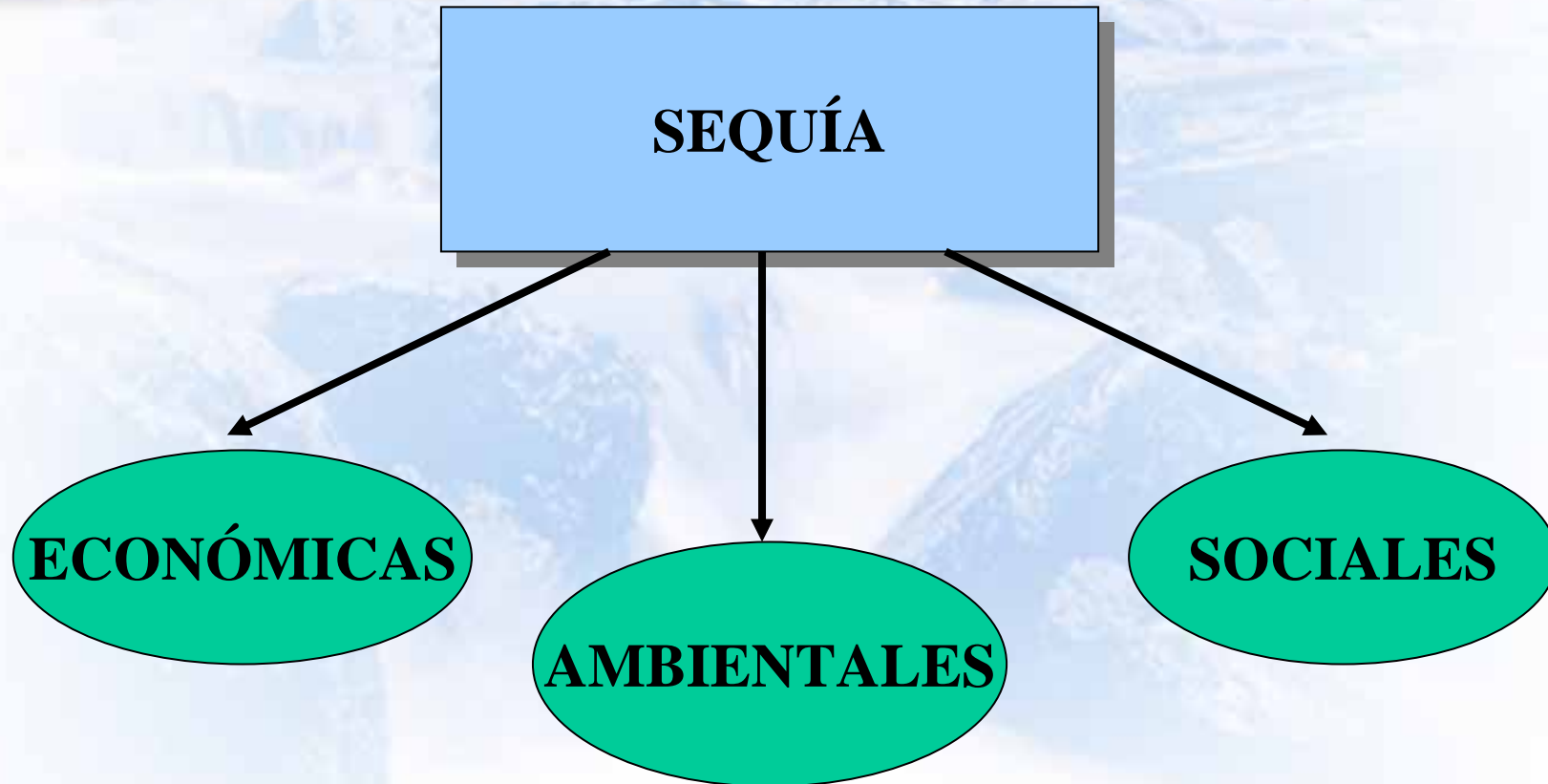
HIDROLÓGICA

Precipitación por debajo de la media, en una zona, que produce un nivel de aprovisionamiento anormal de las reservas de agua

AGRÍCOLA

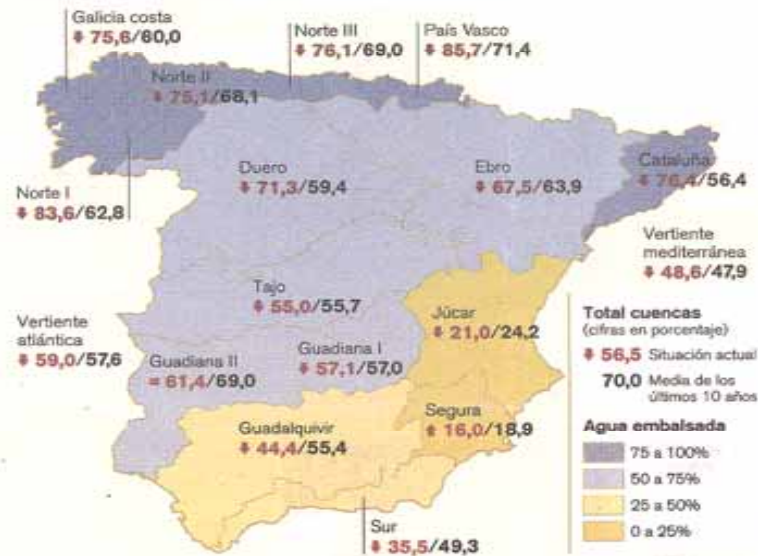
Déficit significativo de lluvia que produce una reducción drástica de la producción agrícola, con respecto a los valores normales





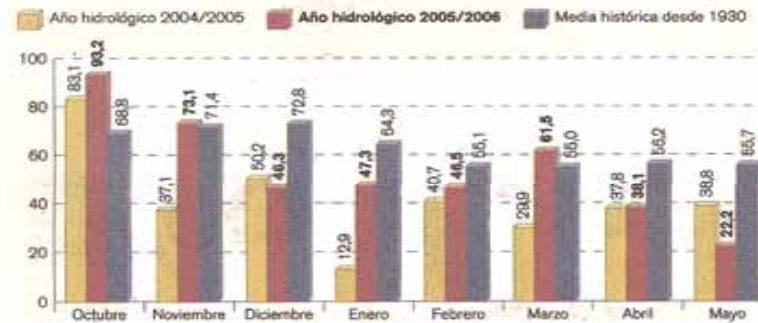
Las reservas más bajas en diez años

La reserva de agua volvió a bajar durante la última semana acumulando 30.103 hectómetros cúbicos, el 56,5% del total.



Evolución de la pluviometría peninsular

Media de los pluviómetros peninsulares. Cifras en milímetros (litros por metro cuadrado).



EMERGENCIA

Situación de crisis con movilización de recursos extraordinarios

PLANIFICACIÓN

Sequía como otro escenario dentro de la planificación general

LEY DE AGUAS, Art. 58:

El gobierno puede tomar, en situación de sequía, las medidas que sean precisas.

REALES DECRETOS Y LEYES EXCEPCIONALES:

Declaración de medidas excepcionales, obras de emergencia, etc...

LEY 10/2001 DEL PLAN HIDROLÓGICO NACIONAL:

- **Indicadores hidrológicos.**
- **Planes Especiales.**
- **Planes de Emergencia (poblaciones > 20.000 hab.).**

MMA

INDICADORES DE SEQUÍA

- Informes periódicos
- Seguimiento sequía
- Control, identificación y alerta sequías

Organismo de cuenca

PLAN ESPECIAL DE SEQUÍA

- Normas explotación
- Actuaciones estructurales
- Normas uso y utilización DPH

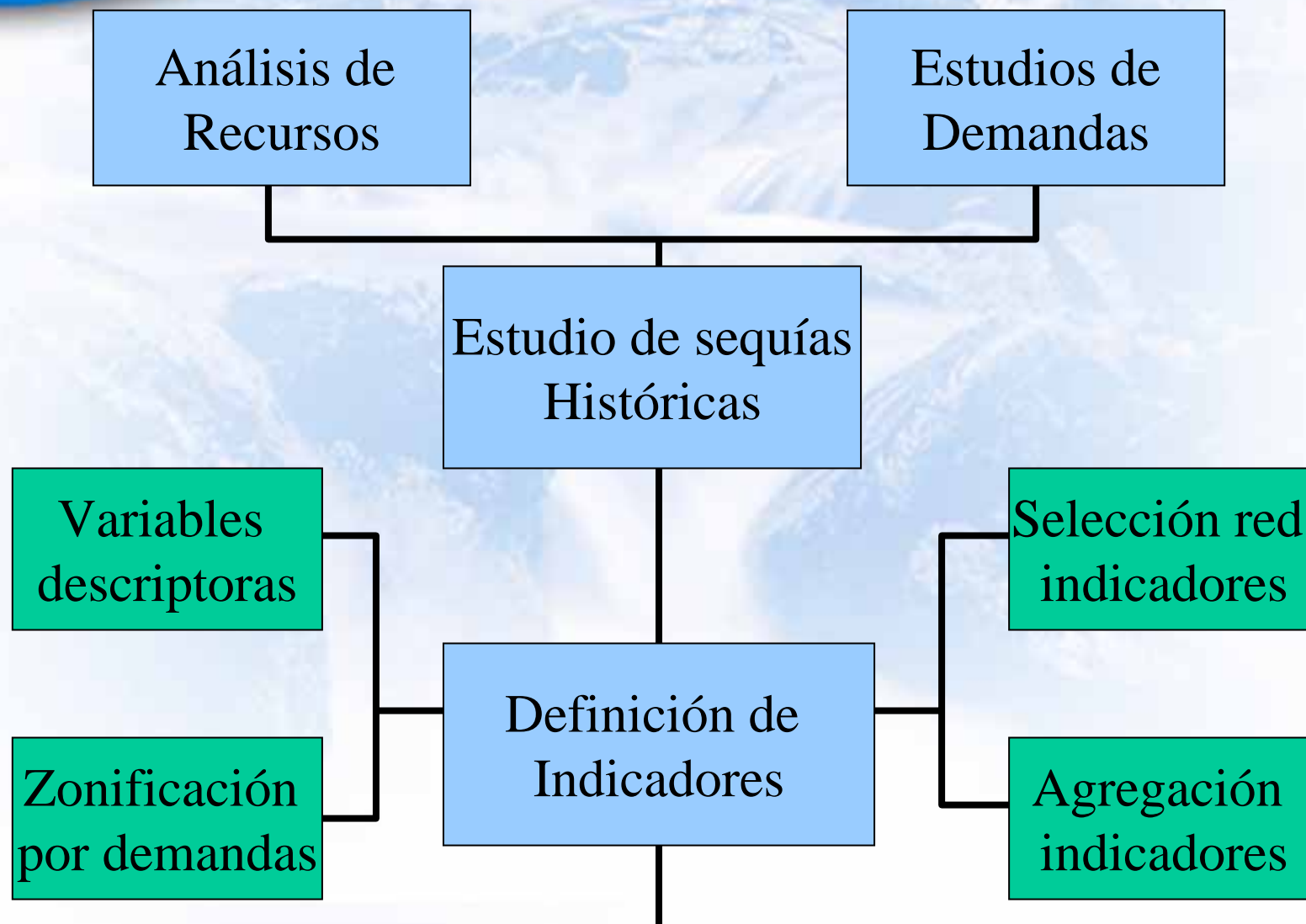
Responsables Abastecimientos

PLAN EMERGENCIA ABASTECIMIENTOS > 20.000 HAB.

- Materialización determinaciones Plan sequía
- * Coordinación Interadministrativa

- **INDICADORES** que pongan la situación de manifiesto.
- **RECURSOS** y su adaptación a situaciones de sequía.
- **DEMANDA** y su vulnerabilidad frente a la sequía.
- **ALTERNATIVAS** para reducir el impacto de la sequía.
- **MEDIOS ECONÓMICOS-FINANCIEROS.**
- **COORDINACIÓN ADMINISTRATIVA.**
- **INFORMACIÓN PÚBLICA.**

- **Análisis de los recursos hídricos.**
- **Análisis de los usos y demandas del agua.**
- **Caracterización y análisis de sequías históricas.**
- **Propuesta de índices de sequía.**
- **Determinación del Plan Especial** en situación de alerta y sequía.
- **Tramitación del Plan Especial.**



Calibración umbrales activación estado de sequía en indicadores (normalidad, pre-alerta, alerta y emergencia)

Medidas de mitigación de la sequía en los estados de normalidad, prealerta, alerta y emergencia

Coordinación con los Planes de Emergencia (poblaciones > 20.000 hab.)

Estratégicas

Tácticas

Emergencia

ABASTECIMIENTO URBANO:

12 millones de hab. se vieron afectados (restricciones).

AGRICULTURA:

200-300.000 Mpts. menos de producción.

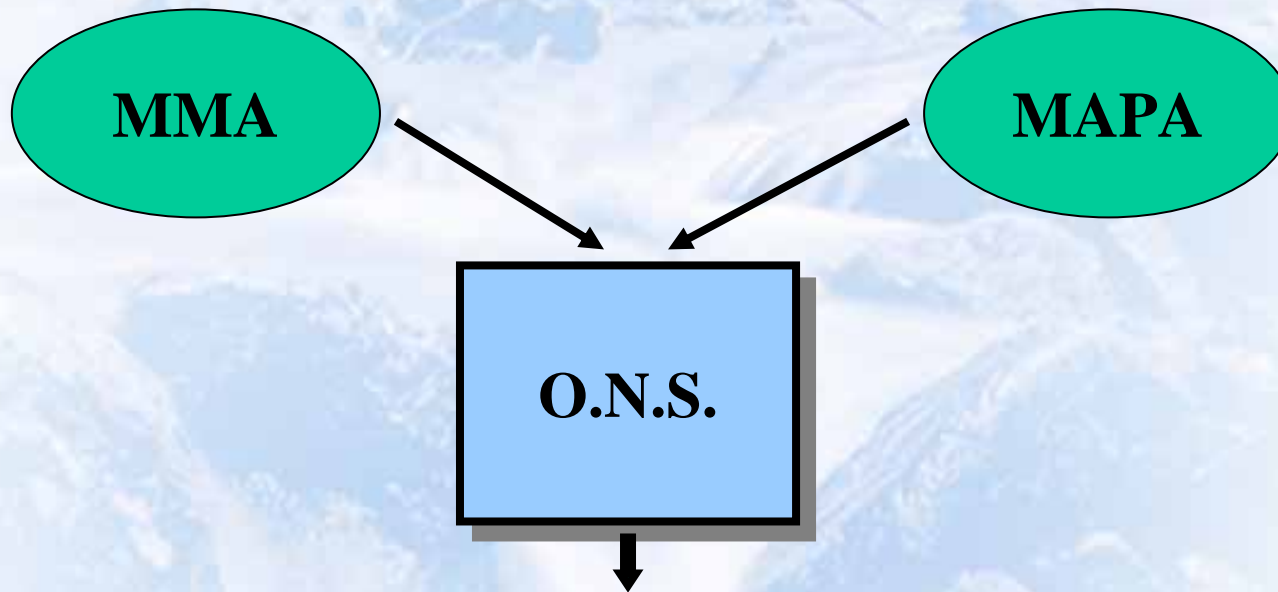
Los seguros agrarios se multiplicaron por 1,6.

EFFECTOS AMBIENTALES.

PLANIFICACIÓN HIDROLÓGICA:

Se incluye la gestión de sequías.

- * Informe del MMA con las medidas a adoptar, estado de las CCHH y las medidas de gestión.
- Informes mensuales de seguimiento de la sequía.
- Estudio de recursos disponibles y de demanda.
- Acelerar Planes Especiales de Actuación.
- Redactar Protocolos de Actuación, transitoriamente.
- Obras de emergencia para asegurar abastecimientos urbanos
- Catálogo de emergencia con infraestructuras útiles de otras sequías anteriores.



COMPONENTES

- Organismos de cuenca intra e intercomunitarias
- CCAA y Ciudades Autónomas
- Corporaciones Locales

- Sitúa el énfasis en la calidad del agua.
- Define la cuenca como la unidad básica de gestión.
- Exige transparencia para la declaración de estado ambiental.
- Previene el deterioro de los sistemas acuáticos.
- Promueve el uso sostenible de los recursos hídricos.
- Contribuir a paliar los efectos de las inundaciones y sequías.
- Garantizar el suministro del agua en buen estado.
- Reducir significativamente la contaminación.